



# PRINTEMPS SAUVAGE MONTAGNE *EN PARTAGE*

ET SURVIE DE LA FAUNE

AGIR POUR LA BIODIVERSITÉ,  
ÇA COMMENCE JUSTE À CÔTÉ DE NOUS



Réseau des Espaces Naturels Sensibles

découvrir, aimer, protéger

# PRINTEMPS SAUVAGE MONTAGNE EN PARTAGE

ET SURVIE DE LA FAUNE

À la sortie de l'hiver, les difficultés ne sont pas terminées pour les animaux de montagne. La mise au monde et l'élevage des jeunes est encore une lourde tâche... Et pour la flore, le renouveau du printemps marque un nouveau départ, mais certaines espèces demeurent fragiles dans ces débuts.



## LA SORTIE DE L'HIVER

Après les difficultés de l'hiver (froid, enneigement, manque de nourriture, etc.), la plupart des animaux sont affaiblis et beaucoup plus sensibles aux maladies, parasites et à la prédation.

Chez les chamois et les bouquetins, par exemple, les mâles peuvent perdre plus de 25% de leur masse corporelle pendant la mauvaise saison.

Le printemps est la période où ils peuvent enfin se réalimenter correctement et refaire leurs réserves de graisses, mais cela prendra du temps...

## LA PARADE ET LA COUVAISON

Pour les deux gallinacés de montagne que sont le Tétraz Lyre et le Lagopède Alpin, la reproduction est un moment crucial. Après la parade des mâles qui peut être plus ou moins énergivore (les Tétraz chantent mais combattent aussi...), les femelles nichent au sol (donc plus exposées aux dangers) pendant 3 à 4 semaines, période intense pendant laquelle il faut qu'elles se nourrissent, qu'elles couvent leurs œufs et qu'elles protègent leur nid.



# LE PRINTEMPS ET SON LOT DE DIFFICULTÉS...



## LA MISE BAS

Pour les ongulés (Chamois, bouquetin, chevreuil, cerf...), la mise bas représente une période délicate : le jeune (plus rarement deux) mis au monde sera vulnérable pendant les premiers jours. La femelle mettra alors tout en œuvre pour le protéger des dangers. Les femelles bouquetin et chamois, par exemple, s'isolent souvent sur des vives escarpées et inaccessibles pour mettre bas à l'abri des prédateurs.

## L'ELEVAGE DES JEUNES

Que se soit pour les oiseaux ou les mammifères, l'alimentation des jeunes n'est souvent pas une mince affaire. Pour le Lagopède et le Tétrás il s'agit de trouver des insectes en quantité, ce qui peut être rendu délicat par les conditions météo. Pour les mammifères, les besoins de nourriture de la femelle peuvent augmenter de 150% pendant la période de lactation.



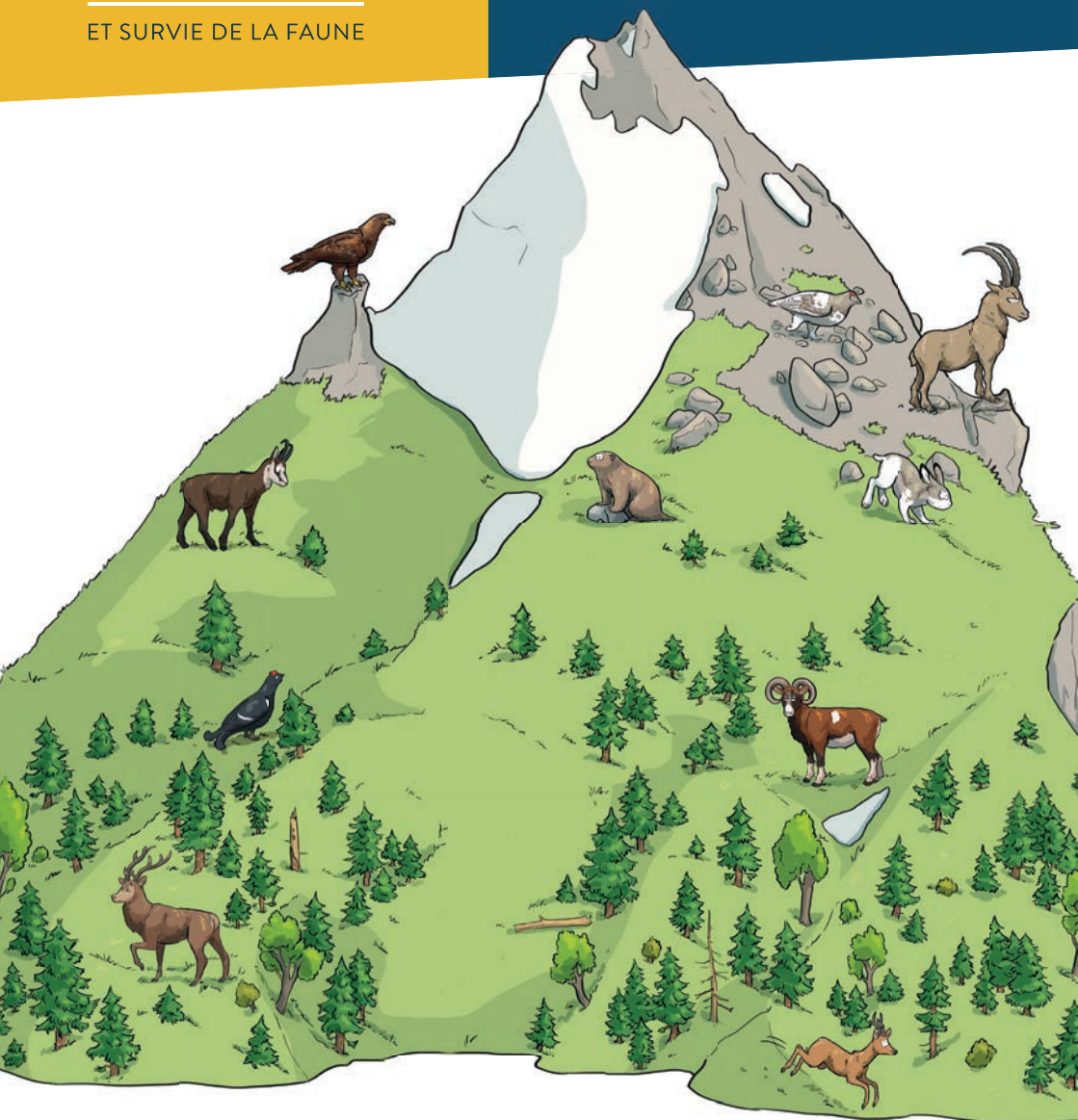
## LE RENOUVEAU DES PLANTES

En ce qui concerne les plantes, le printemps est un renouveau après la neige et le froid, mais les espèces restent fragiles dans leurs débuts et très sensibles au piétinement et à l'arrachement.

# PRINTEMPS SAUVAGE MONTAGNE *EN PARTAGE*

ET SURVIE DE LA FAUNE

**L**a plupart des animaux changent d'habitat entre l'hiver et l'été. L'espace se partage et les espèces cohabitent, mais quand même... à chacun son étage.



# À CHACUN SON ESPACE



## LE BOUQUETIN

Il vit souvent à haute altitude, généralement sur les crêtes, arêtes rocheuses ou les pierriers.



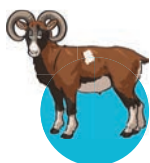
## LE CHAMOIS

En fonction des endroits, on peut le retrouver en altitude, ou dans la partie haute des forêts.



## LE CHEVREUIL ET LE CERF

Ils vivent dans les forêts mixtes (feuillus / conifères) de moyenne altitude.



## LE MOUFLON

Au printemps, il remonte en altitude, dans des secteurs ombragés et frais.



## LE LAGOPÈDE

Il vit généralement dans les espaces ouverts en altitude et niche au sol près des rochers.



## LE TÉTRAS-LYRE

Il vit à la limite supérieure de la forêt, et niche dans des bosquets ou herbes hautes.



## LA MARMOTTE

Elle vit à partir de 800m d'altitude, dans des milieux ouverts (prairies ou pierriers).



## LE LIÈVRE VARIABLE

Il vit dans les espaces ouverts généralement au dessus de 2000m, près des rocs.



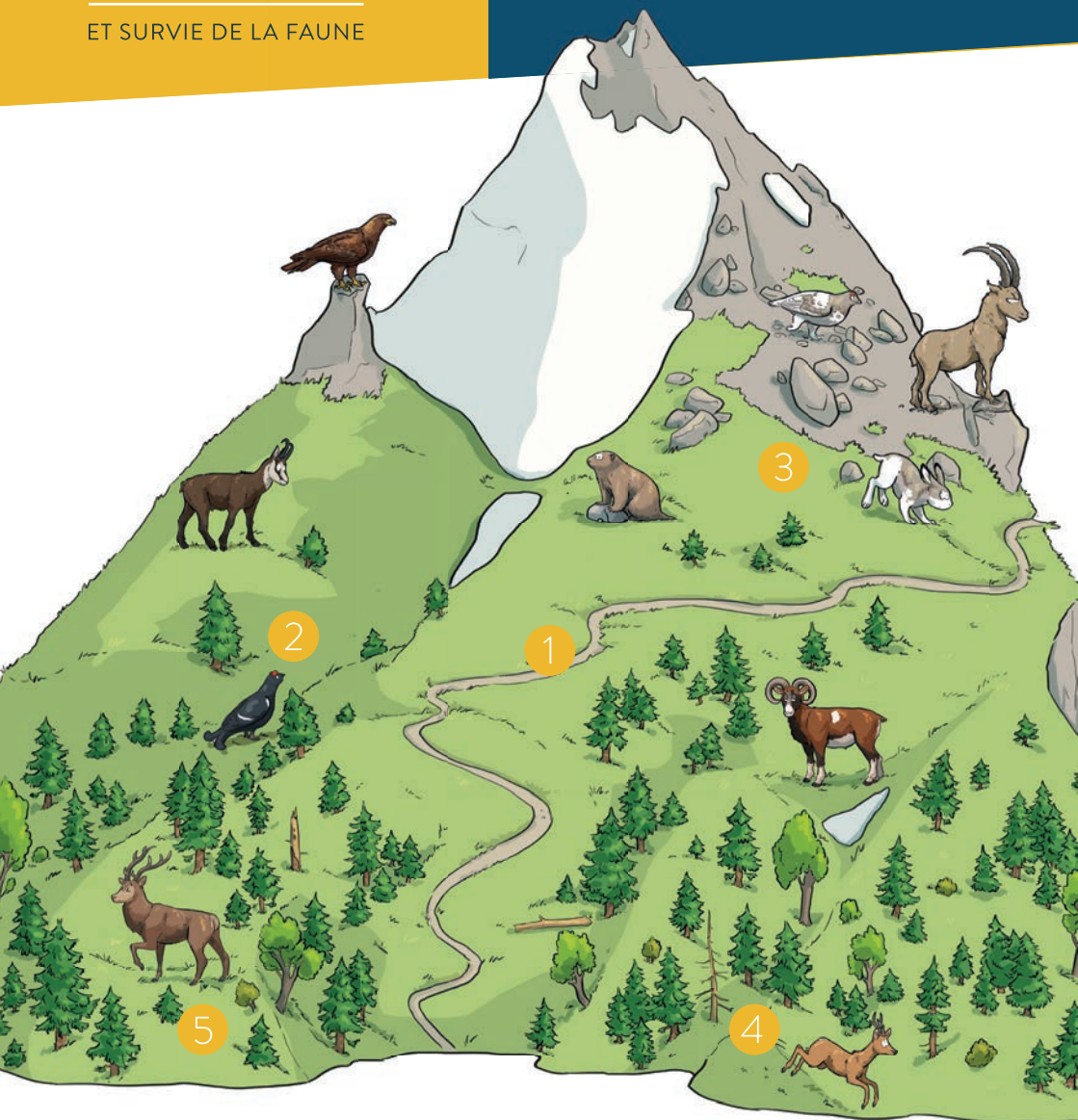
## LES RAPACES RUPESTRES

Aigle royal, Faucon pèlerin, Hibou grand Duc, Gypaète barbu. Comme leur nom l'indique, ils nichent dans les falaises.

# PRINTEMPS SAUVAGE MONTAGNE *EN PARTAGE*

ET SURVIE DE LA FAUNE

**L**e printemps est aussi, pour nous, la reprise de nos activités de pleine nature favorites... et nous les pratiquons dans ce même espace qui est le lieu de vie des animaux évoqués précédemment. La montagne se partage, il faut juste être vigilant à notre impact lors de notre pratique.



# LES 5 RÈGLES D'OR, COMMUNES À TOUTES LES ACTIVITÉS

1

## ESSAYONS DE SORTIR LE MOINS POSSIBLE DES CHEMINS

Ne pas faire de hors sentier permet de préserver des zones de tranquillité pour les animaux de montagne, de limiter l'impact sur la flore et l'érosion des sols.

2

## RESPECTONS LES SITES DE REPRODUCTION AUX PÉRIODES SENSIBLES

en évaluant la vulnérabilité des animaux selon leurs besoins (rut, mise bas, recherche de nourriture, zone de repos) et les conditions météorologiques (hauteur de neige, température) grâce à l'échelle de perturbation de la faune en hiver.

3

## N'ESSAYONS PAS DE NOUS APPROCHER

Lorsque nous apercevons un animal, laissons-lui le temps de fuir tranquillement et n'essayons surtout pas de nous approcher. C'est d'autant plus le cas lorsqu'il s'agit d'une femelle avec son ou ses petits.

4

## SOYONS DISCRETS...

Évitons de faire trop de bruit et soyons vigilants et observateurs, on peut souvent éviter de déranger simplement en ayant repéré l'animal au loin.

5

## SOYONS VIGILANTS AVEC LES CHIENS

Les chiens sont perçus comme des prédateurs pour la faune sauvage, ils peuvent causer l'abandon du nid ou des jeunes. Évitez de sortir avec un chien pendant la période sensible ou tenons-le en laisse.



# PRINTEMPS SAUVAGE MONTAGNE EN PARTAGE

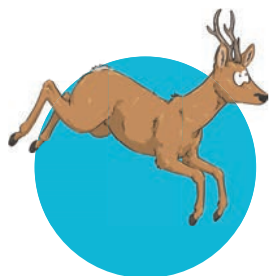
ET SURVIE DE LA FAUNE

À chaque animal sa vulnérabilité propre et ses périodes sensibles. En bon pratiquant respectueux du partage de la montagne, il faut apprendre à connaître leurs modes de vie.

## LE BOUQUETIN

- ♥ **PERIODE DE RUT**  
mi décembre - Janvier
- ♥ **MISE BAS**  
juin
- ♥ **NOMBRE DE PETITS**  
1

- 1 **SENSIBILITE**  
Les femelles mettent bas sur des vires isolées, et sont particulièrement sensibles au dérangement pendant cette période
- 🐾 **DISTANCE DE FUITE**  
une vingtaine de mètres



## LE CHEVREUIL

- ♥ **PERIODE DE RUT**  
juillet - Aout
- ♥ **MISE BAS**  
Mai- mi juin
- ♥ **NOMBRE DE PETITS**  
1 ou 2

- 1 **SENSIBILITE**  
la femelle met au monde son ou ses petits en forêt, ils sont particulièrement vulnérables pendant les premiers jours
- 🐾 **DISTANCE DE FUITE**  
plusieurs centaines de mètres

## LE CHAMOIS

- ♥ **PERIODE DE RUT**  
novembre – mi décembre
- ♥ **MISE BAS**  
mi mai – mi juin
- ♥ **NOMBRE DE PETITS**  
1

- 1 **SENSIBILITE**  
Les femelles mettent bas sur des vires isolées, et sont particulièrement sensibles au dérangement pendant cette période
- 🐾 **DISTANCE DE FUITE**  
plusieurs centaines de mètres





# CHACUN SES BESOINS DE TRANQUILLITÉ...

## LE MOUFLON

- ♥ **PERIODE DE RUT**  
Octobre - novembre
- ♥ **MISE BAS**  
mi-mars à fin avril
- ♥ **NOMBRE DE PETITS**  
1

- 📍 **SENSIBILITE**  
La mise bas se fait dans des sites abrités (arbres morts, broussailles, blocs de rochers...), le jeune est particulièrement vulnérable pendant les premiers jours
- 🏃 **DISTANCE DE FUITE**  
quelques centaines de mètres



## LE LIÈVRE VARIABLE



- ♥ **REPRODUCTION**  
1 à 3 portées entre mars et août
- ♥ **NOMBRE DE PETITS PAR PORTÉE**  
2 à 4
- 🏃 **DISTANCE DE FUITE**  
quelques dizaines de mètres

- 📍 **SENSIBILITE**  
Les jeunes quittent tout de suite le nid et se dispersent sur un étroit secteur. Pendant les premières semaines où la femelle allaite, ils sont très sensibles au dérangement et vulnérables (prédation, maladies, etc.)

## LE CERF

- ♥ **PERIODE DE RUT**  
mi septembre - mi octobre
- ♥ **MISE BAS**  
Mai - Juin
- ♥ **NOMBRE DE PETITS**  
1

- 📍 **SENSIBILITE**  
La femelle met au monde son petit en forêt, ils sont particulièrement vulnérables pendant les premiers jours
- 🏃 **DISTANCE DE FUITE**  
plusieurs centaines de mètres



## LES RAPACES RUPESTRES

Aigle royal, Faucon pèlerin, Hibou grand Duc, Gypaète barbu.

- ♥ **COUVAISON ET ÉLEVAGE DES JEUNES**  
de Décembre à Juillet en fonction des espèces

- 📍 **SENSIBILITÉ**  
Toutes les espèces sont très sensibles tant que les jeunes n'ont pas quittés le nid





## LE LAGOPÈDE

- ♥ **PERIODE DE RUT**  
Mai
- ♥ **MISE BAS**  
Juin
- ♥ **NOMBRE D'OEUFS**  
5 à 9

- 📣 **SENSIBILITE**  
La femelle est particulièrement vulnérable quand elle couve. Toute la nichée est vulnérable pendant les premières semaines après l'éclosion
- 📏 **DISTANCE DE FUITE**  
quelques dizaines de mètres

## LE TÉTRAS-LYRE

- ♥ **PARADE**  
Avril - Mai
- ♥ **COUVAISON**  
juin
- ♥ **NOMBRE D'OEUFS**  
6 à 10

- ♥ **SENSIBILITÉ**  
Les dérangements pendant la parade sont nuisible au bon succès reproducteur. La femelle est particulièrement vulnérable quand elle couve. Toute la nichée est vulnérable pendant les premières semaines après l'éclosion
- 📏 **DISTANCE DE FUITE**  
très variable



## LA MARMOTTE

- ♥ **PARADE**  
Mai
- ♥ **MISE BAS**  
juin
- ♥ **NOMBRE DE PETITS**  
3 à 5

- 📣 **SENSIBILITE**  
En fonction des secteurs, la marmotte est plus ou moins adaptée à l'homme, la sensibilité est donc variable
- 📏 **DISTANCE DE FUITE**  
quelques dizaines de mètres

## Chaque activité a ses risques propres de dérangement.

Il est important de connaître les périodes de sensibilité, ainsi que de pouvoir appliquer quelques conseils qui vous permettront de continuer à pratiquer en réduisant le risque d'impact.

	MAMMIFÈRES	GALLINACÉS (LAGOPÈDES, TETRAS)	RAPACES
RANDONNÉES TRAIL VTT	Respecter les 5 règles d'or Ne pas fréquenter les vires sauvages en Mai et Juin	Respecter les zones de tranquillité matérialisées	
ESCALADE	Mêmes recommandations que pour la randonnée lors des marches d'approche et de retour		Se renseigner sur les voies concernées par des nidifications Respecter les interdictions périodiques
VOL LIBRE	Mêmes recommandations que pour la randonnée lors des marches d'approche et de retour		Se renseigner sur les sites de nidification et les zones interdites de survol. Être vigilant aux ongulés sur les vires (survol, ombre de la voile) périodiques
PHOTOGRAPHIE ANIMALIÈRE ET DRONE	Ne pas essayer de s'approcher, surtout des femelles avec leurs petits	Pour les photos pendant les parades, faire un repérage précis les jours précédents pour évaluer le lieux et les horaires pour poser l'affût sans déranger	

# ATTENTION... INTERACTIONS!

## LA RANDONNEE, LE TRAIL, LE VTT

Les interactions peuvent être nombreuses : plantes que l'on piétine ou que l'on cueille, mammifères perturbé sur une vire après la mise bas, dérangement d'une poule nichant au sol, etc.



## LE VOL LIBRE

Les mêmes interactions peuvent survenir pendant les approches des « vols rando », mais l'impact se situe surtout pendant le vol en tant que tel avec les rapaces peuprés et les chamois et bouquetins arpentant les vires.

## LA PHOTOGRAPHIE ANIMALIERE

Cette activité a justement pour but d'arriver à observer les animaux, mais encore faut-il réussir à ne pas les déranger... Limiter les interactions avec la faune est souvent dans l'éthique inhérente à l'activité.



## L'ESCALADE

Les impacts peuvent survenir pendant les deux phases de l'activité : pendant la marche d'approche et de retour les interactions sont les mêmes que pour la randonnée ; pendant la voie d'escalade, cela concerne principalement les rapaces nicheurs et la flore des falaises.

Tous nos remerciements pour leur participation au service des sports du Département, à la fédération départementale des chasseurs de l'Isère, la ligue de protection des oiseaux et aux pratiquants.

Rédaction : Igor Frey

Illustrations : Fanny Lebagousse

### Renseignements :

Participez à la diffusion des plaquettes et exposition Hiver et printemps sauvage, Montagne en partage Département de l'Isère, Service patrimoine naturel Direction de l'aménagement des territoires

- [arnaud.callec@isere.fr](mailto:arnaud.callec@isere.fr)
- [www.biodiversite.isere@isere.fr](http://www.biodiversite.isere@isere.fr)

Pour connaître les zones de tranquillité en cours, contactez : La Ligue de protection des oiseaux :

- [isere@lpo.fr](mailto:isere@lpo.fr)
- [fdc38@chasse38.com](http://fdc38@chasse38.com)

La fédération départementale des chasseurs de l'Isère : ainsi que les sites internet des fédérations sportives, les parcs naturels régionaux de Chartreuse et du Vercors, le Parc national des Ecrins.